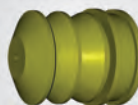
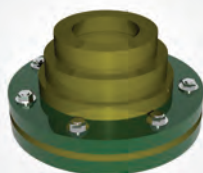


Универсальные муфты Alta Connect

ПАСПОРТ



Содержание

1. Общие сведения об изделии	3
2. Модельный ряд и основные технические данные и характеристики	4
3. Комплект поставки	5
4. Свидетельство о приемке	6
5. Гарантии изготовителя	6
6. Инструкция по монтажу	7-12
7. Патент	15

Общие сведения об изделии

Муфты **Alta Connect** изготовлены из литьевого полиуретана адипрен (adiprene) и предназначены для герметичного прохода трубопроводов через днища и стены емкостей различного назначения (кессоны, колодцы, накопительные емкости) и через стены зданий, сооружений, фундаменты.

Полиуретановые **Муфты Alta Connect** отлично переносят резкие атмосферные изменения, ударопрочны, износостойки, долговечны в промышленной и бытовой эксплуатации и обладают следующими свойствами:

- эластичность (относительное удлинение при разрыве в 2 раза больше, чем у резины);
- низкая истираемость (условная износостойкость в 3 раза выше, чем у резины);
- высокая прочность (превышает прочность резины в 2,5 раза);
- высокое сопротивление на разрыв и многократным деформациям;
- возможность работы при высоком давлении (до 105 МПа);
- кислотостойкость и стойкость ко многим растворителям;
- температурный интервал от -50°C до $+80^{\circ}\text{C}$;
- стойкость к микроорганизмам и плесени;
- вибростойкость и маслобензостойкость;
- упругость при низких температурах;
- высокие диэлектрические свойства;
- озоностойкость;
- водостойкость.

Модельный ряд и основные технические данные и характеристики

Муфта Alta Connect и **Alta Connect Long** предназначены для герметичного прохода трубы диаметром от 100 до 166 мм через днища и стены емкостей различного назначения и из различных материалов (кессоны, колодцы, накопительные емкости). Устанавливаются как в промышленных условиях на заводе изготовителя (Alta Connect), так и на месте монтажа емкости (Alta Connect Long).

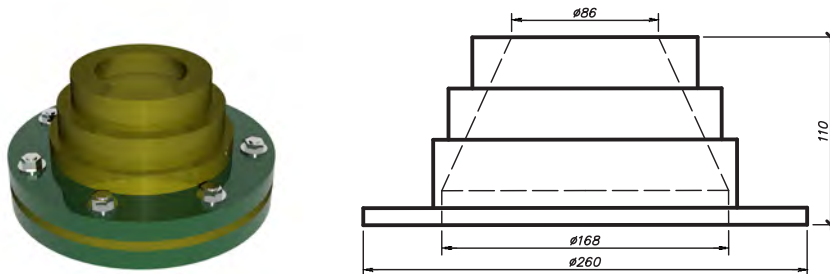


Рисунок 1 Внешний вид Муфты Alta Connect и Alta Connect Long

Муфта Alta Wall Connect предназначена для герметичного прохода трубопроводов диаметром от 10 до 64 мм через днища и стены емкостей различного назначения и из различных материалов (кессоны, колодцы, накопительные емкости), а так же для герметичного прохода через стены зданий, сооружений, фундаменты. Устанавливается как в промышленных условиях на заводе изготовителя, так и на месте монтажа трубопроводов.

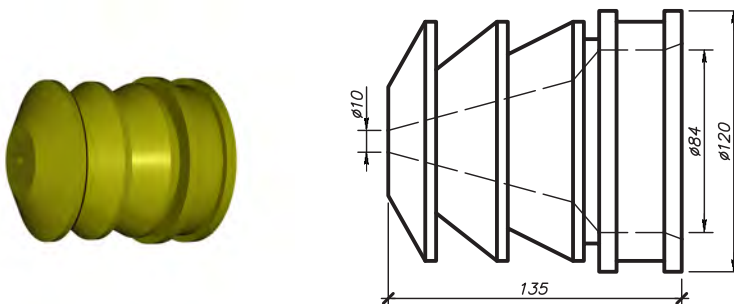


Рисунок 2 Внешний вид Муфты Wall Connect

Комплект поставки

Муфта Alta Connect

Наименование комплектующих	Количество, шт
Муфта Alta Connect	1
Нижнее установочное кольцо	1
Верхнее прижимное кольцо	1
Болт М10/50	8
Шайба	8
Гайка М10	8
Паспорт изделия	1

Муфта Alta Connect поставляется в собранном виде.

Муфта Alta Connect может поставляться установленной на пластиковое изделие (например, Alta Kesson) с помощью промышленной сварки.

Муфта Alta Connect Long

Наименование комплектующих	Количество, шт
Муфта Alta Connect	1
Нижнее установочное кольцо	1
Верхнее прижимное кольцо	1
Болт М10/90	8
Шайба	8
Гайка М10	8
Паспорт изделия	1

Муфта Alta Connect Long поставляется в собранном виде.

Муфта Alta Connect Long может поставляться установленной на пластиковое изделие (например, Alta Kesson) с помощью промышленной сварки.

Муфта Alta Wall Connect

Наименование комплектующих	Количество, шт
Муфта Alta Wall Connect	1
Распорное кольцо	1
Паспорт изделия	1

Муфта Alta Wall Connect может поставляться установленной на изделие (например, Alta Kesson, Alta Plast, Alta Tele Plast).

Свидетельство о приемке

Муфта Alta Connect	
Муфта Alta Connect Long	
Муфта Alta Wall Connect	

Заводской номер - _____

Дата продажи «___» _____ 201__ г.

М.П.

Дата приемки «___» _____ 201__ г.

Руководитель технического контроля _____

Гарантии изготовителя

Гарантия предусматривает бесплатный ремонт или замену изделия при наличии дефектов, возникших по вине производителя.

Гарантийный случай определяется специалистом компании производителя и/или уполномоченным лицом.

Для определения гарантийного случая специалисты компании производителя и/или уполномоченное лицо в присутствии Покупателя или его представителя производит экспертизу полученных повреждений и определяет причину.

По результатам проведенной экспертизы составляется акт, подписываемый представителями сторон.

Любые рекламации, составленные в произвольной форме, изготовителем не принимаются.

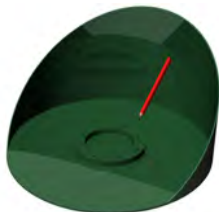
Экспертиза изделия в случаях не подтверждения заявленных претензий и отсутствия дефектов, возникших по вине производителя, является платной услугой и оплачивается Владелец изделия.

Гарантия на изделие не распространяется:

- В случае повреждений, полученных в процессе погрузки, транспортировки и выгрузки Покупателем.
- В случае повреждений, полученных в процессе проведения работ по монтажу изделия с нарушением правил монтажа установленных производителем.
- В случае повреждений, полученных в процессе эксплуатации, несоответствующей необходимым требованиям, указанным в руководстве по эксплуатации и другой технической документации, полученной при покупке.
- Действие гарантии прекращается в случае ремонта или попыток ремонта изделия лицами (организациями) без согласования с производителем.

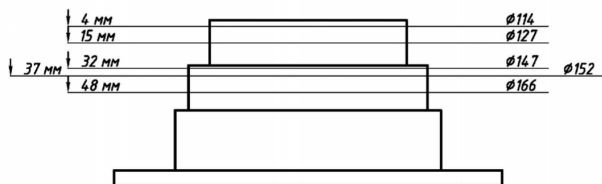
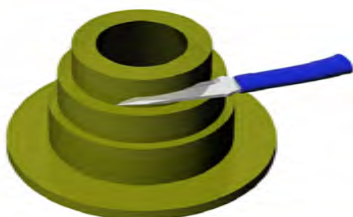
Инструкция по монтажу

Схема установки муфты Alta Connect Long

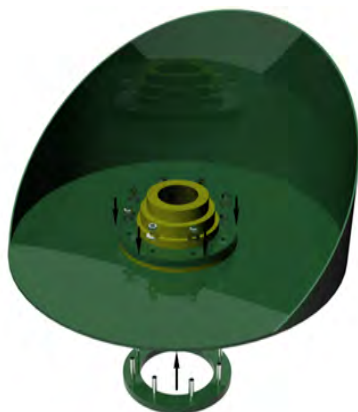


Разметка отверстий для обсадной трубы и болтов с помощью верхнего прижимного кольца Муфты.

Подготовка отверстий для болтов $\varnothing 10$ и обсадной трубы диаметром до 166 мм согласно разметке, края отверстий необходимо обработать для удаления острых кромок и заусенцев.



Обрезка Муфты в соответствии с диаметром обсадной трубы.

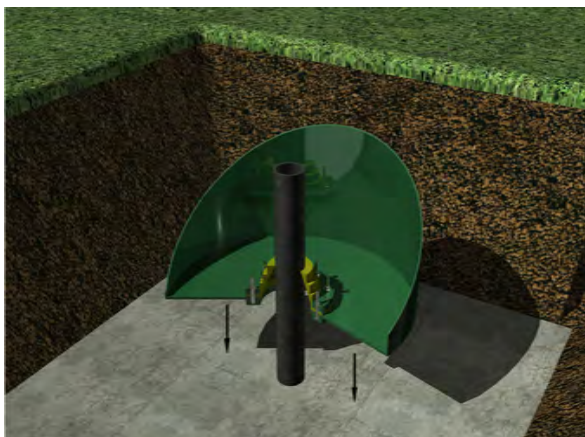


Тщательно очистить внутреннюю и внешнюю поверхности кессона в местах установки Муфты, а так же очистить прижимные кольца и Муфту.

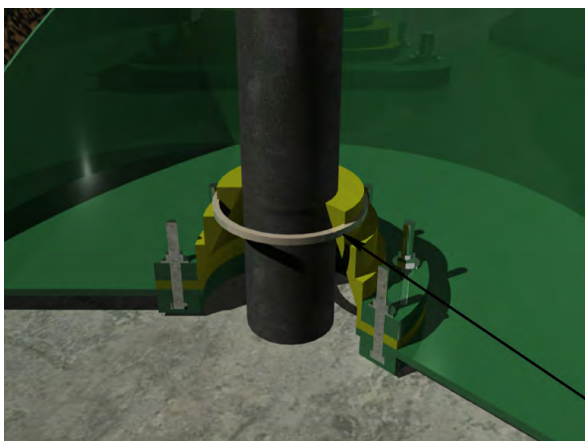
Все поверхности обработать герметиком.

Разместить нижнее кольцо Муфты с болтами под днищем кессона.

С внутренней стороны кессона разместить на болты Муфту и верхнее прижимное кольцо, плотно зафиксировать кольцо поочередно затягивая гайки.



Тщательно очистить обсадную трубу скважины и обработать ее герметиком. Установить кессон с Муфтой на подготовленное основание котлована.



При необходимости Муфту зафиксировать обжимным хомутом.

Обжимной хомут

Результат:

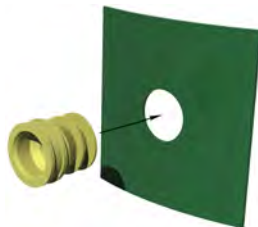
- Установка Муфты на любые типы кессонов.
- 100% герметичность узла.
- Возможность смещения кессона относительно обсадной трубы без потери герметичности.
- Возможность демонтажа без разрушения узла.

Схема установки муфты в кессон

Разметка и подготовка отверстия



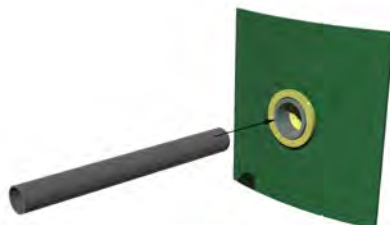
Установка муфты



Установка распорного кольца



Установка трубы от Ø10 мм до Ø65 мм



Результат:

- 100% герметичность изделия.
- Возможность продольного смещения без потери герметичности.
- Возможность отклонения трубы в любую сторону до 45° без потери герметичности.
- Возможность легкого демонтажа узла без разрушения.

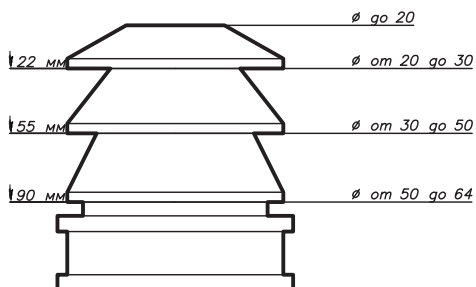


Схема монтажа кабеля с помощью муфты Alta Wall Connect

Из раструба удаляется уплотнительное кольцо и размещается муфта Alta Wall Connect



В муфту устанавливается кабель Ø10 мм - Ø64 мм.



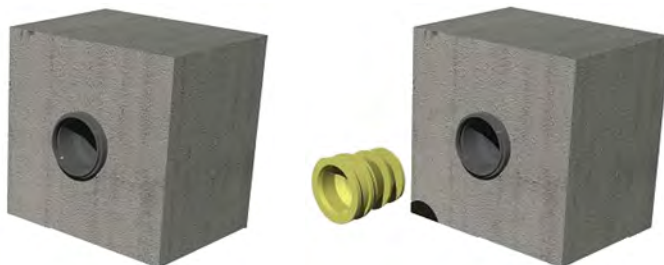
Результат:

- 100% герметичное соединение с помощью муфты **Alta Wall Connect**, допускается отклонение трубы в любую сторону до 45° без потери герметичности.
- При использовании муфты **Alta Wall Connect**, труба имеет возможность продольного смещения без потери герметичности.
- Сохраняется возможность легкого демонтажа узла без разрушения.

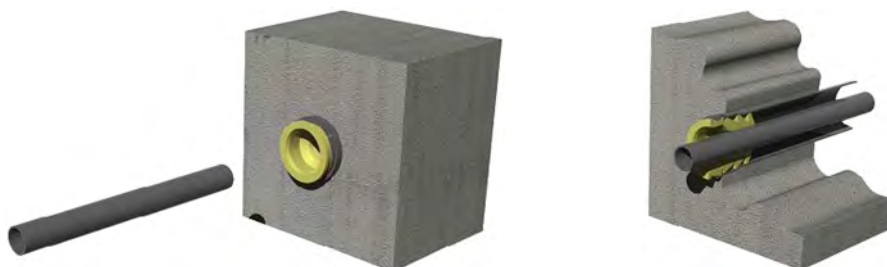
Схема установки муфты в фундамент или стену

При заливке фундамента в качестве проходной гильзы устанавливается стандартная канализационная труба с $\text{Ø}110$ мм

Из раструба удаляется уплотнительное кольцо и размещается муфта **Alta Wall Connect**



В муфту устанавливается труба $\text{Ø}10$ мм - $\text{Ø}64$ мм



Результат:

- 100% герметичное соединение с помощью муфты **Alta Wall Connect**, допускается отклонение трубы в любую сторону до 45° без потери герметичности.
- При использовании муфты **Alta Wall Connect**, труба имеет возможность продольного смещения без потери герметичности.
- Сохраняется возможность легкого демонтажа узла без разрушения.

ВНИМАНИЕ!

При монтаже кессона с муфтой **Alta Connect**, необходимо строго соблюдать последовательность операций, а именно, сначала устанавливается муфта на дно кессона и после этого кессон вместе с муфтой устанавливается на обсадную трубу скважины.

При поставке Кессона с установленной на нем муфтой **Alta Connect**, муфту не разбирать.

Кессон устанавливается на обсадную трубу скважины вместе с установленной муфтой.

Только такая последовательность обеспечит надежное и герметичное соединение.

Журнал технического обслуживания

Дата техобслуживания	Результаты техобслуживания	ФИО	Подпись



Для записей

РОССИЙСКАЯ ФЕДЕРАЦИЯ



ПАТЕНТ

НА ПОЛЕЗНУЮ МОДЕЛЬ

№ 121335

МУФТА

Патентообладатель(ли): *Пукемо Михаил Михайлович (RU)*

Автор(ы): *Пукемо Михаил Михайлович (RU)*

Заявка № 2012118552

Приоритет полезной модели 05 мая 2012 г.

Зарегистрировано в Государственном реестре полезных моделей Российской Федерации 20 октября 2012 г.

Срок действия патента истекает 05 мая 2022 г.

Руководитель Федеральной службы
по интеллектуальной собственности

Б.П. Симонов





Очистные сооружения для
промышленных и муниципальных стоков
Air Master и Air Master Pro



Очистные сооржения
для поверхностных стоков Alta Rain



Автономная канализация Alta Bio



Жирословители Alta-M



Канализационно-насосная станция
(KNS) Alta KNS



Блок УФ обеззараживания
Alta BioClean



Кессоны Alta Kesson



Колодцы кабельные TelePlast и
Колодцы коллекторные Alta Plast



Водозаборный узел Alta VZU



Топливные и накопительные ёмкости
Alta Tank/ Alta Oil



Погреб Alta Pogreb



Коагулянт жидкий и таблетированный Alta
и Овидный препарат Alta



Системы измерения уровня
(жира/масла/воды/песка)



Система SMS оповещения и дистанционного
управления работой очистных сооружений
Alta Contact

Офисы продаж продукции Компании Alta Group